

مجموعه قوانین و مقررات

" گروه خدمات بهداشتی و آموزش بهداشت "

دانشگاه علوم پزشکی کرمان - دانشکده بهداشت

با عرض سلام و تبریک قبولی شما در گروه خدمات بهداشتی و آموزش بهداشت دانشگاه علوم پزشکی کرمان گروه خدمات بهداشتی و آموزش بهداشت دانشگاه علوم پزشکی کرمان از سال ۹۰ در مقطع کارشناسی ارشد آموزش بهداشت و ارتقای سلامت دانشجو میپذیرد. تعداد فارغ التحصیلان این گروه تا کنون (ابتدای نیمسال اول ۱۳۹۴) ۱۸ نفر می باشد که از این تعداد تا کنون سه نفر در مقطع پی اچ دی پذیرفته شده و مشغول به تحصیل می باشند و سایر این عزیزان نیز در پژوهشکده ها و مراکز تحقیقاتی و یا معاونت های بهداشتی و مراکز بهداشت مشغول به کار می باشند.

سیاست کلی گروه تربیت نیروی متخصص و کارآمد با توانایی علمی کافی میباشد. طبیعتاً بخشی از این نیاز از طریق واحد های درسی تحقق مییابد. در کنار آن ژورنال کلابهای گروه و کارگاههای آموزشی و کارهای عملی از قبیل انجام طرحهای تحقیقاتی با راهنمایی و تحت نظر اساتید و همکاران محترم گروه از راهکار های دیگر برای افزایش سطح مهارتهای دانشجو میباشد.

در طول چند سالی که این گروه به تربیت دانشجو در رشته آموزش بهداشت می پردازد تجربیاتی در حیطه های آموزشی و پژوهشی به دست آمده است. دانستن این نکات به شما کمک میکند تا از قوانین گروه مطلع شوید. به علاوه بدانید برای مشکلات احتمالی باید به چه افرادی مراجعه نمایید. همچنین توقعات گروه از شما و حقوق شما نیز مشخص گردیده است. انتظار میرود شما دانشجوی عزیز با مطالعه این جزوه که حاوی نکات مهم آئین نامه های آموزشی دانشگاه نیز می باشد، دچار حداقل مشکل شوید. به علاوه چنانچه با مشکلی روبرو شدید که در این جزوه دیده نشده و یا در مورد مطالب جمع آوری شده نقطه نظری دارید حتما اعلام فرمایید تا در

صورت امکان اصلاحات لازم در این جزوه صورت گیرد. لازم به ذکر است که اکثر مطالب این جزوه از قوانین دانشگاه برگرفته شده اند و برای اطلاعات بیشتر لازم است آیین نامه های دانشگاه را نیز مطالعه فرمایید. در این مجموعه اصلی ترین مطالبی که معمولا دانشجویان با آن سرو کار دارند از منابع مختلف استخراج و جمع اوری گردیده است.

پیشگفتار

واژه خدمات بهداشتی مفهوم فراگیری دارد و به انواع خدمات ارتقایی، پیشگیری، درمان و توانبخشی اطلاق می گردد. در ارائه خدمات بهداشتی خصوصیتی مانند مناسب بودن خدمات، دسترسی، تداوم خدمت، مؤثر بودن، کارایی و اثربخشی، بازدهی، اقدام و توجه، ایمنی و به موقع بودن مد نظر قرار می گیرد.

همانطوریکه همگان مستحضر می باشند بعد از پیروزی انقلاب اسلامی توجه زیادی به بهداشت و نیازهای امور پزشکی جمعیت که چندین برابر ابتدای انقلاب افزایش یافته از سوی دولت و وزارت بهداشت، درمان و آموزش پزشکی شده است. در همین راستا همپای دیگر رشته های علوم پزشکی رشته های بهداشت نیز توسعه چشمگیری چه از نظر کمی و تعداد دانشجو و چه از نظر کیفی در قالب طرح گسترش شبکه بهداشتی درمانی در سه سطح اولیه، ثانویه و پشتیبان و مدیریت و برنامه ریزی استراتژیک بهداشتی درمانی شده است.

با در نظر گرفتن راهبردهای اساسی و سیاست های جدید بهداشتی وزارت بهداشت، درمان و آموزش پزشکی که تأکید بیشتر بر کیفیت مراقبت های بهداشتی ارتقاء کمی و کیفی خدمات بهداشتی در قالب طرح شبکه جامع و توسعه پژوهشهای کاربردی در مدیریت خدمات بهداشتی (HSR) دارد، رسالت دانشکده بهداشت در هماهنگی و همکاری دیگر بخش های درمان توانبخشی بیشتر نمود پیدا می کند. وقتی بحث کیفیت مراقبت های بهداشتی مطرح می گردد منظور سطحی از خدمات بهداشتی ارائه شده به افراد در جامعه می باشد که احتمال نتایج بهداشتی مطلوب را افزایش داده و مطابق دانش حرفه ای روز باشد. بنابراین در همین رابطه یکی از وظایف مهم دانشکده بهداشت ارائه خدمات آموزشی نوین و مطابق اساندارهای جدید مطرح شده در بخش بهداشت و موضوعات پیرامون آن می باشد. دانشکده بهداشت مجموعا با پنج گروه آموزشی شامل: بهداشت محیط و حشره شناسی پزشکی، بهداشت حرفه ای، خدمات بهداشتی و آموزش بهداشت، آمار زیستی و اپیدمیولوژی، تغذیه و بهداشت مواد غذایی تعداد ۳۰ نفر عضو هیئت علمی و ۷۰ نفر پرسنل در ساختمانی با وسعت ۱۳۰۰۰ متر مربع شامل آزمایشگاهها، کارگاههای آموزشی، فضای آموزشی، کتابخانه و سایت های مجهز به کامپیوتر و اینترنت

مشغول تربیت نیروی انسانی متخصص در مقاطع کارشناسی، کارشناسی ارشد و دکتری در زمینه های مختلف بهداشتی می باشد.

تاریخچه دانشکده

دانشکده بهداشت در اواخر سال ۱۳۶۵ تحت عنوان گروه بهداشت دانشکده پزشکی در محل فعلی دانشکده طب سنتی در خیابان مدیریت تشکیل و آغاز بکار نمود. در سال ۱۳۶۷ همزمان با توسعه این گروه عملاً "دانشکده بهداشت تشکیل و به ساختمان استیجاری در خیابان امام خمینی (ره) منتقل گردید. در این رهگذر با ملحق شدن اعضاء هیئت علمی به دانشکده گروههای آموزشی شکل گرفته و تشکیلات دانشکده پایه ریزی گردید. بر این اساس برای دانشکده بهداشت گروههای آموزشی فوق الذکر و واحد های آموزش، کتابخانه، سمعی و بصری، حسابداری، چاپ و انتشارات، امور عمومی تدارکات، انبار و اموال، تأسیسات و نگهداری، پیش بینی گردید. همزمان با توسعه دانشکده و بتدریج شکل گرفتن سه گروه آموزشی بهداشت حرفه ای، محیط، و خدمات بهداشتی و پذیرش دانشجو در این رشته ها و کمبود فضاهای آموزشی و اداری با عنایت مسئولین دانشگاه و پیگیری اعضاء دانشکده، دانشکده به خیابان فردوسی در سال ۱۳۶۹ منتقل گردید. در همین حین مسئولین وقت دانشکده ضمن پیگیری موفق شدند تا در طرح پردیزه دانشگاه در انتهای خیابان شهید مصطفی خمینی (ره) ساختمانی را مختص دانشکده بهداشت پایه گذاری نمایند که این ساختمان در سال ۱۳۷۷ بهره برداری شد. این دانشکده در ابتدای بزرگراه هفت باغ علوی قرار دارد و ساختمانی سه طبقه با ۱۳۰۰۰ متر مربع زیر بنا است در این دانشکده هر گروه آموزشی مجهز به اتاقهای اساتید به صورت مجزا، اتاق مختص به کتابخانه و کنفرانس گروه می باشد. در بعضی از گروهها آزمایشگاه تحقیقاتی گروه نیز وجود دارد. این دانشکده مجهز به سیستم تهویه مطبوع، تجهیزات اعلام حریق و راه اضطراری می باشد. این دانشکده مجهز به ۱۲ کلاس درس می باشد که ظرفیت بسیاری از این کلاسها بین ۵۰ تا ۱۰۰ نفر دانشجو یا بیشتر می باشد.

از اهداف کلی این دانشکده تربیت نیروهای متخصص در تمام زمینه های بهداشتی برای تامین نیازهای واحد های بهداشتی، درمانی، صنایع و بخشهای مورد نیاز دیگر در کشور می باشد. این دانشکده با قدمت ترین دانشکده بهداشت در منطقه جنوب شرق کشور می باشد که امید است با توجه مسئولین بتواند به یک قطب علمی تبدیل گردد.

گروه خدمات بهداشتی: در سال ۱۳۶۷ با پذیرش دانشجو در رشته های بهداشت خانواده و مبارزه با بیماریها (کاردانی) و یک مقطع کارشناسی بهداشت عمومی در دو دوره آموزشی روزانه و شبانه کار خود را آغاز نمود و از سال ۱۳۹۰ در مقطع کارشناسی ارشد آموزش بهداشت نیز دانشجو می پذیرد و برنامه های آینده گروه نیز در راستای پذیرش دانشجو در رشته های بهداشت سالمندی و دکتری این رشته ها می باشد.

دانش آموختگان گروه خدمات بهداشتی از بدو تاسیس تا کنون

جمع	ارشد	کارشناسی پیوسته	کاردانی مبارزه با بیماریها		کاردانی بهداشت خانواده		کارشناسی ناپیوسته بهداشت عمومی		رشته تحصیلی / سال تحصیلی
			روزانه	شبانه	روزانه	شبانه	روزانه	شبانه	
۵۲					۱۷		۳۵		۶۶-۶۷
۶۴					۲۰		۴۴		۶۷-۶۸
۴۹							۴۹		۶۸-۶۹
۵۴							۵۴		۶۹-۷۰
۸۰						۳۴	۴۶		۷۰-۷۱
۵۳			۳۰		۵۳	۰	-		۷۱-۷۲
۹۶				۲۵	۲۵	۲۵	۲۱		۷۲-۷۳
۱۳۵				۲۸	۲۳	۴۷	۳۷		۷۳-۷۴
۴۱				-	۲۳	-	۱۸		۷۴-۷۵
۹۱				۲۶	۲۳	۱۷	۲۵		۷۵-۷۶
۱۶۶			۲۲	۴۶	۳۰	۱۹	۴۹		۷۶-۷۷
۱۳۴			۳۱	۱۹	۲۹	۲۱	۳۴		۷۷-۷۸
۱۶۱			۲۳	۱۸	۲۶	۲۴	۳۲	۳۸	۷۸-۷۹
۱۹۲			۳۶	۲۴	۲۷	۲۵	۲۹	۵۱	۷۹-۸۰
۱۶۸			۲۵	۲۷	۲۹	۲۵	۳۲	۳۰	۸۰-۸۱
۲۱۵			۲۸	۴۴	۳۲	۴۳	۳۵	۳۳	۸۱-۸۲
۱۳۹			۲۱	-	۳۳	۳۰	۳۰	۲۵	۸۲-۸۳
۱۴۰			۲۰	-	۲۸	۳۵	۳۲	۲۵	۸۳-۸۴
۱۷۲			۲۵	۲۳	۳۱	۲۸	۳۶	۲۹	۸۴-۸۵
۲۱۳			۲۹	۴۴	۳۲	۴۳	۲۵	۴۰	۸۵-۸۶
۲۱۷			۳۳	۳۳	۳۷	۳۵	۳۶	۴۳	۸۶-۸۷
۱۲۵			۲۲		۲۳		۳۵	۴۵	۸۷-۸۸
۳۵					-		۳۵	-	۸۸-۸۹
۹۶		۳۵			-		۳۶	۲۵	۸۹-۹۰
۱۱۲	۸	۴۱			-		۳۷	۲۶	۹۰-۹۱
۸۲	۸	۴۱			-		۳۳	-	۹۱-۹۲
۷۸	۹	۳۴			-		۳۵	-	۹۲-۹۳
۵۹	۷	۲۶			-		۲۶	-	۹۳-۹۴
۵۴	۴	۲۴			-		۲۶	-	۹۴-۹۵
۳۳۰۳	۳۶	۲۰۱	۳۴۵	۳۵۷	۴۴۱	۴۵۱	۹۶۲	۴۱۰	جمع

معرفی اعضا گروه و مسئولین دانشکده

اساتید گروه آموزش بهداشت و ارتقاء سلامت

نام و نام خانوادگی	مرتبه علمی	ایمیل
دکتر محمد مهدی فداکار	استادیار، دکترای جامعه شناسی فارغ التحصیل از دانشگاه علامه طباطبایی	Mmfadakar@yahoo.com
دکتر محبت محسنی	استادیار، دکترای تخصصی بهداشت عمومی، فارغ التحصیل از دانشگاه لوندسوئد	mohabbat.mohseni@gmail.com
دکتر مریم صابر	استادیار دکترای آموزش بهداشت و ارتقاء سلامت دانشگاه علوم پزشکی تهران	maryam3s_saber@yahoo.com
دکتر عابدین ایرانپور	استادیار، دکترای آموزش بهداشت و ارتقاء سلامت فارغ التحصیل دانشگاه علوم پزشکی تهران	Iranpourabedin89@gmail.com
دکتر سید وحید احمدی طباطبایی	استادیار، دکترای آموزش بهداشت و ارتقاء سلامت دانشگاه علوم پزشکی تهران	v.tabatabaei@gmail.com
دکتر وحیدرضا برهانی نژاد	دکتری سالمندشناسی دانشگاه علوم بهزیستی و توانبخشی تهران	v.borhani@yahoo.com

سایر همکاران گروه:

نام	سمت	تلفن
خانم مجیده جعفری	کارشناس پژوهشی	31325093
خانم زهرا عسکری	کارشناس آموزشی	31325093
خانم طاهره عسکری نژاد	کارشناس آموزشی	31325093
خانم طاهره نوذری	کارشناس امور اداری و دفتری	31325094

امکانات گروه:

امکانات گروه خدمات بهداشتی و آموزش بهداشت به قرار زیر می باشد:

سایت دانشجویان کارشناسی ارشد	دارای ۶ عدد کامپیوتر متصل به اینترنت
کلاس درس بلوک C	۶ عدد سیستم و مجهز به پروژکتور
کارگاه تکنولوژی آموزشی	دارای وسایل کمک آموزشی مختلف بانضمام سیستم کامپیوتر
کارگاه skill lab	دارای وسایل کمک آموزشی مختلف (بمنظور آموزش کمکهای اولیه) بانضمام سیستم کامپیوتر

مسئولین دانشکده بهداشت:

عکس	سمت	ایمیل	رشته	نام و نام خانوادگی
	معاونت مالی اداری و دانشجویی دانشکده	a.iranpour@kmu.ac.ir	آموزش بهداشت و ارتقاء سلامت	دکتر عابدین ایرانیپور
	معاون آموزشی	f_kamyabi@kmu.ac.ir	حشره شناسی و مبارزه با ناقلین	دکتر فاطمه کامیابی
	معاونت پژوهشی دانشکده و مسئول تحصیلات تکمیلی		آمار زیستی	دکتر مقدمه میرزایی
	ریاست دانشکده	n_hasheminejad@kmu.ac.ir	ارگونومی	دکتر ناصرهاشمی نژاد

انتقالی، مهمانی و مرخصی در دوره تحصیلات تکمیلی

- بر اساس قوانین آموزشی کشوری و دانشگاهی به صورت کلی میهمانی و انتقالی دانشجویان تحصیلات تکمیلی ممنوع است و دانشجویان باید قبل از انتخاب رشته دقیقاً بررسی و با دید باز محل تحصیل خود را انتخاب نمایند. البته در

شرایط بسیار خاص در صورت بروز بعضی مشکلات عدیده بعد از قبولی در مقطع تحصیلی، مانند ابتلای به بیماریهای صعب‌العلاج و یا اتفاقات بسیار خاص برای خانواده دانشجو بعد از طی یک سری مراحل قانونی طولانی در گروه و دانشکده و دانشگاه، احتمال موافقت به صورت محدود وجود دارد. در صورتی که فرد دانشجو بعد از شروع تحصیل خود با چنین مشکلات حادی مواجه شد بایست با ارائه مستندات مستدل از طریق گروه و بعد دانشکده و بعد دانشگاه اقدام نماید تا مستندات ایشان در شوراهاى مختلف مورد بررسی قرار گیرد. لازم به ذکر است که این فرایند زمانبر بوده و دانشجو باید آگاه باشد که ممکن است به این دلیل حتی یک ترم یا یک سال از تحصیل خود عقب بیافتد.

نکته: دانشجو پس از ثبت نام رسمی در دانشگاه علوم پزشکی کرمان حق چنین درخواستی را ندارد.

شرکت در کلاس درس و اعلام نمرات واحدهای درسی

- ۱- شرکت در کلاس درس حضوری و الزامی است و تعیین سقف غیبت‌های مجاز دانشجو در تحصیلات تکمیلی بر عهده استاد درس می باشد.
- ۲- چنانچه دانشجو در درسی افتاده باشد نیاز است مجدداً آن درس را انتخاب واحد نماید. اما تصمیم در مورد نیاز به حضور دانشجو در کلاس به عهده استاد درس می باشد.
- ۳- برای دروس انتخابی دانشجویان میتوانند پیشنهاد دهنده باشند ولی تصمیم‌گیری برای ارایه دروس اختیاری با گروه میباشد. گروه با در نظر گرفتن تخصص همکاران موجود در این مورد تصمیم‌گیری میکند.
- ۴- چنانچه دانشجو در زمان مقرر پروژه مربوطه را انجام ندهد نمره مردودی در سیستم سما اعلام خواهد شد.
- ۵- طبق قوانین آموزشی چنانچه نمره درسی در مدت دو نیمسال اعلام نگردد نمره دانشجو صفر ثبت خواهد شد. دانشجو موظف است فرایند ثبت نمره را پیگیری نماید و در صورتی که علی‌رغم انجام تکالیف نمره در بازه زمانی گفته شده ثبت نگردد مراتب را یک ماه قبل از پایان بازه زمانی دو نیمسال به اطلاع مدیر گروه برساند.

امتحانات پایان ترم ثبت نمرات و اعتراض دانشجویان

- ۱- روی برگه امتحانی مدت زمان امتحان و بارم نمره همه سوالات مشخص خواهد بود.
- ۲- بعد از ثبت موقت نمره دانشجو فقط ۴۸ ساعت فرصت اعتراض و دیدن برگه خود را دارد.
- ۳- بعد از اتمام ۴۸ ساعت نمرات نهایی خواهند شد و تغییر نخواهند کرد.

ژورنال کلاب‌های گروه

- معمولاً ژورنال کلاب گروه روزهای شنبه ساعت یک بعد از ظهر در طول ترم تحصیلی یک هفته در میان برگزار میگردد. و در فصل امتحانات و تابستان نیز برگزار نمیشوند. حضور دانشجویان در دو سوم ژورنال کلاب ها در طول نیمسال الزامی می باشد.
- اطلاع رسانی از طریق کارشناس پژوهشی گروه و نماینده دانشجویان صورت میگیرد. لازم است دانشجویان جدیدالورود ایمیل خود را به ایشان بدهند تا در جریان کلیه اطلاع رسانیهای گروه قرار گیرند.
- مطالبی که در ژورنال کلاب ارایه میشوند عبارتند از مقالات چاپ شده طرحهای پژوهشی و یا هرگونه مطلب آموزشی که در درس کمتر به آن پرداخته شده باشد.
- معمولاً در ابتدای هر ترم تحصیلی فایلی برای همه اعضای گروه ارسال میگردد تا زمان مناسبی را برای ژورنال کلاب انتخاب کنند.

نکات ضروری

- چنانچه دانشجویی یا گروهی از دانشجویان در رابطه با مسایل درسی پژوهشی و یا انضباطی گروه نقطه نظر و یا اعتراضی داشته باشند میتوانند نظرات خود را به مدیر گروه منتقل کنند.
- لطفاً به هیچ فرد دیگری در گروه به شکل مستقیم مراجعه نفرمایید. وظیفه مدیر گروه رساندن پیام شما به سایر اعضا است.
- مدیر گروه مسایل را در جلسه گروه با سایر اعضا مطرح میکند و نتیجه نهایی را به اطلاع دانشجویان میرساند.
- چنانچه دانشجویان با کمبود امکانات آموزشی در گروه از قبیل کتب مرتبط با رشته در کتابخانه دانشکده و یا دسترسی به اینترنت و مواجه شدند نظرات خود را به مدیر گروه منتقل نمایند و نتیجه پیگیری آن را نیز از ایشان بخواهند.

نحوه انتخاب استاد راهنما و مشاور

- انتخاب استاد راهنمای اول دانشجویان به صورت تصادفی و در همان ترم اول صورت گرفته و اختصاص می یابد.
- سعی میشود تعداد دانشجویانی که به اعضای گروه تعلق میگیرد برابر باشد.
- استاد راهنمای اول الزاماً از گروه خدمات بهداشتی و آموزش بهداشتانتخاب میگردد.
- فقط استاد راهنمای اول در مورد انتخاب استاد راهنمای دوم و استاد مشاور تصمیم گیری میکند. دانشجو نباید با هیچ کدام از اعضای گروه و یا سایر گروهها در این رابطه صحبت کند.
- استاد راهنمای دوم و یا مشاورین میتوانند از گروه مربوطه و یا سایر گروههای وابسته به دانشگاه علوم پزشکی کرمان باشند.

تنها در صورتی از اعضای سایر دانشگاه ها استفاده خواهد شد که گروه تایید نماید هیچ کدام از همکاران دانشگاه علوم پزشکی کرمان تخصص لازم و کافی را ندارند.

- اگر دانشجوی یک استاد و دانشجویی استاد دیگری تمایل به جابجایی داشته باشند باید توافق دو دانشجو و توافق دو استاد راهنما گرفته شود.
- اگر استاد راهنمایی بخواهد دانشجویی را به همکار دیگری واگذار کند بدون اینکه دانشجوی دیگری را بپذیرد توافق دو استاد و دانشجو لازم است.

نحوه همکاری استاد راهنما و مشاور در نوشتن پروپوزال یا طرح پژوهشی

- استاد راهنما دانشجو را در نگارش پروپوزال یاری می کند.
- استاد مشاور نسخه نهایی شده پروپوزال را که کاملاً توسط استاد راهنما خوانده شده است را مطالعه و اظهار نظر می کند.
- استاد مشاور حداکثر ۲ بار پروپوزال را می خواند.
- استاد راهنمای اول و در مرحله بعد استاد راهنمای دوم و بعد استاد مشاور پاسخگوی دانشجو می باشند.
- نام اساتید راهنما و مشاور و دانشجو در صفحه اول پروپوزال یا طرح ذکر میشود.
- هر تغییری که در انجام کار لازم باشد باید به تایید تمامی اساتید راهنما و مشاور برسد.

نحوه همکاری استاد راهنما و مشاور در اجرای پروپوزال یا طرح پژوهشی

- استاد راهنما داه های جمع آوری شده را بررسی میکند تا از صحت داده های جمع آوری شده اطمینان حاصل شود.
 - استاد راهنما و دانشجو پیگیریهایی لازم به منظور اخذ مجوز های لازم برای انجام طرح و جمع آوری داده ها را به عهده میگیرند
- استاد راهنما نقش اصلی نظارت بر انجام طرح را بر عهده میگیرد. استاد راهنمای دوم (در صورت وجود) نقش فرعی در نظارت خواهد داشت.

نحوه همکاری استاد راهنما و مشاور در نگارش پایان نامه یا طرح پژوهشی

- استاد راهنما و مشاور در مورد چارچوب کلی پایان نامه و مطالبی که در هر فصلی گنجانده می شوند توافق می کنند.
- استاد راهنما تک تک فصول پایان نامه را مطالعه و تصحیح می کند.

- استاد مشاور نسخه تصحیح شده استاد راهنما را مطالعه و اظهار نظر می کند این کار می تواند به صورت فصل به فصل یا بعد از نوشته شدن کل پایان نامه صورت گیرد.
- استاد مشاور هر فصل را حداکثر ۲ بار می خواند.
- تا حد امکان سعی می شود یک نفر از اساتید محترم مشاور از همکاران گروه آمار و اپیدمیولوژی انتخاب شود.
- شرح وظایف به شکل دقیق تر در فایل شماره ۵ بعد آورده شده است.

جلسات مشاوره‌ای با اساتید راهنما و مشاور

- لازم است دانشجو و استاد راهنمای اول حتما حداقل یک جلسه حضوری در طول ماه داشته باشند تا مسایل مربوط به پایان نامه و مقالات دانشجو مورد تبادل نظر قرار گیرد.
- بهتر است سایر اساتید راهنما و مشاور هم در آن جلسه حضور داشته باشند
- دانشجو باید گزارش جلسه ملاقات را تهیه و پس از تایید استاد راهنمای اول برای همه اساتید راهنما و مشاور ارسال کند تا همه افراد در جریان تصمیمات اتخاذ شده باشند.

ساختار پایان نامه

- به شکل معمول پایان نامه از پنج فصل به صورت مقدمه، مروری بر مطالعات مشابه، روش کار، نتایج و بحث تشکیل شده است.
- دانشجو موظف است قبل از شروع نوشتن پایان نامه در مورد ساختار هر فصل و مطالبی که باید در هر فصل گنجانده شود با استاد راهنمای اول به توافق برسد و سپس کار نگارش را شروع کند.
- تمامی نمودارها و جداول و عناوین آنها به علاوه تیترهای موضوعی و رفرنسها باید با استفاده از امکانات نرم افزار انجام شوند.
- تنها بعد از برگزاری جلسه دفاع و انجام اصلاحات مورد نظر داوران پایان نامه صحافی گردد.

مسایل مرتبط به مقالات

- قبل از ارسال مقاله به مجله لازم است مقاله به رویت و تأیید همه نویسندگان برسد.
- اسم دانشجو به عنوان نویسنده اول و استاد راهنما به عنوان مسئول ذکر میگردد.

- در صورتیکه پایان نامه ای ۲ استاد راهنما داشته باشد، یکی از اساتید راهنما نویسنده اصلی یا مسئول خواهد بود نام دیگری فقط در لیست نویسندگان ذکر خواهد شد.
- اگر از یک پایان نامه بیش از یک مقاله منتج شد و استاد مشاور یا استاد راهنمای دوم در نوشتن یکی از مقالات نقش اصلی و کلیدی داشت با نظر استاد راهنمای اول می تواند به عنوان نویسنده مسئول مطرح شود.
- در تمامی مقالاتی که دانشجو در نگارش آنها نقش دارد حتی مقالاتی که مربوط به پایان نامه نیست آدرس اول دانشجو مراکز تحقیقاتی وابسته به دانشگاه علوم پزشکی کرمان می باشد.
- در صورتیکه دانشجو در زمان تحصیل در دانشگاه علوم پزشکی کرمان مقاله ای به چاپ برساند و از ادرسی غیر از مراکز پژوهشی دانشگاه و یا خود دانشگاه کرمان استفاده کند با نظر گروه ممکن است با کسر نمره و یا تاخیر در برگزاری جلسه دفاع از پایان نامه مواجه شود.
- ذکر نام تمام اساتید راهنما و مشاور در تمام مقالات منتج از پایان نامه حتی پس از فراغت از تحصیل الزامی است

پروتکل نحوه برگزاری جلسه دفاع از پایان نامه دانشجو و اعلام نمره

- دانشجو موظف است یک روز قبل از دفاع به واحد سمعی و بصری دانشکده مراجعه کند و از صحت کارکرد دستگاه پروژکتور محل دفاع اطمینان حاصل کند.
- دانشجو حتما فایل خود را روی همان کامپیوتری که به پروژکتور وصل است امتحان کند تا مطمئن شود فونتها و فرمولها به هم نریخته اند.
- در صورتی که دانشجو بخواهد از لپ تاپ شخصی برای ارائه خود استفاده کند باید روز قبل از دفاع از امکان وصل کردن آن به پروژکتور اطمینان حاصل کند.
- اسلایدهای آماده شده حتما باید قبل از جلسه دفاع توسط یکی از اساتید بررسی و تایید شده باشد.
- حضور تمامی اساتید راهنما و مشاور که عضو گروه باشند در جلسه الزامی است.
- حضور اساتید راهنما و یا مشاور که عضو گروه نیستند الزامی نیست ولی بهتر است حضور داشته باشند.
- دانشجو موظف است حداقل پنج روز قبل از جلسه دفاع از طریق نصب آگهی در تابلوها و همچنین با درخواست از کارشناس پژوهشی گروه برای ارسال ایمیل به کل گروه در مورد جلسه دفاع خود اطلاع رسانی کند.
- از بکار بردن اسلایدهای زیاد و شلوغ و پرمتن خودداری شود.
- اسلایدها باید شامل سرتیترها باشد و دانشجو باید مطالب را توضیح دهد و نه اینکه از روی اسلایدها روخوانی کند.
- مدت زمانی که برای ارائه در نظر گرفته میشود در ابتدای کار به دانشجو اعلام می گردد.
- در مورد دانشجویان فوق لیسانس بعد از ارائه دانشجو ابتدا داورها سوالات خود را مطرح میکنند و دانشجو پاسخ می دهد.
- سپس اساتید راهنما و مشاور در صورت نیاز توضیحات تکمیلی را اضافه می نمایند. در نهایت دانشجویان حاضر در جلسه سوالات خود را طرح میکنند.

- پذیرایی فقط بعد از تمام شدن سوالات اساتید و دانشجویان صورت می‌گیرد.
- دانشجوی موظف است توصیه های داوران را اعمال نماید و استاد راهنما مسئول چک کردن اصلاحات خواسته شده می باشد.
- بعد از تایید استاد راهنما دانشجو می تواند برای صحافی پایان نامه اقدام نماید.
- دانشجو از زمان جلسه دفاع تا قبل از شروع ترم تحصیلی بعد وقت دارد اصلاحات خواسته شده را انجام دهد و در غیر این صورت جلسه دفاع از اول برگزار خواهد گردید.
- بلافاصله بعد از جلسه دفاع نمره دانشجو محاسبه می گردد.

وظایف نماینده تحصیلات تکمیلی

- ناظران موظف هستند قابل دفاع بودن یا نبودن پایان نامه را یک هفته قبل از تاریخ پیشنهادی دفاع به نماینده اعلام کنند.
- چنانچه نظر هر یک از ناظران آن باشد که پایان نامه به تصحیحات اساسی نیاز دارد نماینده باید جلسه دفاع را بر اساس نظر ناظران به تعویق بیندازد.
- چنانچه نظر داوران آن باشد که اشکال اساسی به پایان نامه وارد نیست و تصحیحات جزئی نیاز دارد نماینده اجازه تشکیل جلسه را خواهد داد.
- نماینده وظیفه معرفی دانشجو اساتید راهنما و مشاور داوران و عنوان پایان نامه و مدت زمان ارایه دانشجو را به عهده دارد. همچنین توزیع فرمهای ثبت نمره و کنترل کامل بودن اطلاعات به عهده ایشان است.
- بعد از پایان ارایه دانشجو با اعلام نماینده داوران سوالات خود را مطرح میکنند
- اساتید راهنما و مشاور حق دخالت و پاسخ دهی یا هر گونه کمک دیگری به دانشجو را در زمان ارایه و پاسخ دهی به سوالات مطرح شده توسط داوران را ندارند.
- در صورتی که نماینده مشاهده کند اساتید راهنما یا مشاور با مداخله غیر معمول نظم کلی جلسه را رعایت نمیکنند میتواند جلسه را ناتمام اعلام کند و یا از فرد بخواهد جلسه را ترک کند. در صورتی که جلسه ناتمام اعلام شود باید تاریخ جدیدی برای دفاع مجدد توسط تحصیلات تکمیلی دانشکده تعیین گردد و آن فرد حق شرکت در آن جلسه را ندارد.
- بعد از پایان یافتن سوالات داوران و شنیدن پاسخهای دانشجو با اعلام نماینده اساتید راهنما یا مشاور میتوانند توضیحاتی ارایه کنند

مشارکت دانشجو در فعالیتهای پژوهشی دیگر.

- منظور از سایر فعالیت های تحقیقاتی همکاری در طرح و یا نوشتن مقاله در دوران تحصیل خود در این مقطع می باشد.
- دانشجو باید قبل از شروع چنین فعالیتهایی حتما استاد راهنمای پایان نامه و گروه را مطلع سازد.

➤ استاد راهنما و گروه با در نظر گرفتن حجم کاری دانشجو باید موافقت و یا عدم موافقت خود را اعلام نماید. چنانچه دانشجو مشارکت خود را به اطلاع گروه نرساند و گروه از این مورد مطلع شود دفاع دانشجو را حداقل شش ماه به تعویق خواهد انداخت

مسابیل مرتبط با دانشجویان فوق لیسانس

- در مورد دانشجوی فوق لیسانس ترجیحا سابمیت مقاله برای دفاع لازم است. به علاوه داورها میتوانند از خود گروه و یا سایر گروهها انتخاب گردند و نیازی به داور خارج استان نیست (مگر در شرایط خاص با تایید گروه). حداقل یکی از داوران باید از گروه باشد.
- دانشجو باید تا تاریخ دفاع از پایان نامه حداقل یک کار تحقیقاتی چاپ شده و یا پذیرش گرفته با استاد راهنمای خود در طول تحصیل داشته باشد. این مقاله می تواند غیر مرتبط با موضوع پایان نامه نیز باشد.
- تایید تمامی اساتید راهنما و مشاور برای تحویل نسخه نهایی پایان نامه به گروه الزامی است. بدین منظور لازم است دانشجو امضای تمامی اساتید حاضر در کرمان را گرفته تا مشخص شود همه آنها متن را خوانده و مورد تایید قرار میدهند.
- دانشجو موظف است سه نسخه پرینت شده را به استاد راهنمای اول تحویل دهد.
- دانشجو نمیتواند تا پایان ترم چهارم دفاع کند
- از تاریخ تصویب زمان دفاع در گروه تا روز دفاع به طور متوسط سه هفته طول خواهد کشید

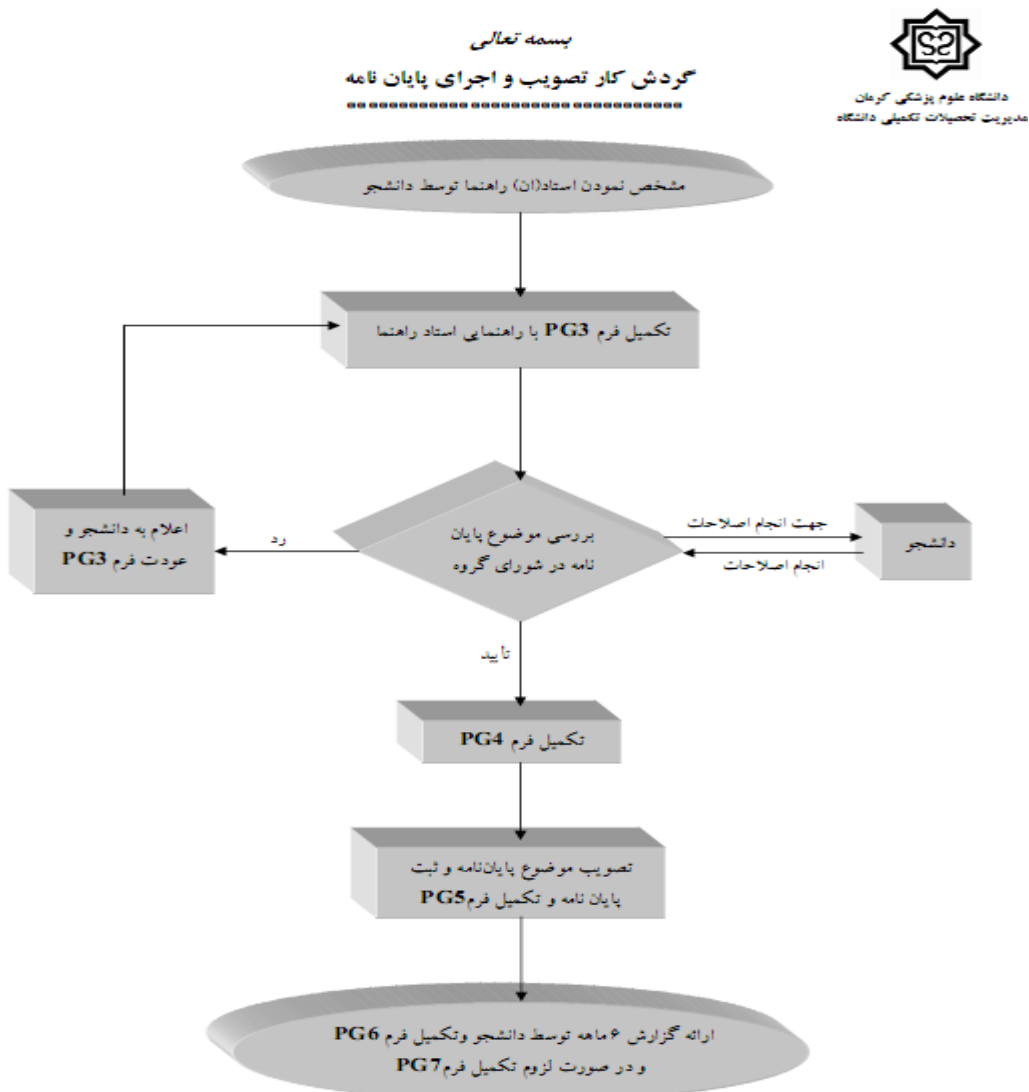
در پایان لازم به ذکر است که با توجه به انجام اینترنتی انتخاب واحد و حذف و اضافه طبق تقویم آموزشی چنانچه دانشجو در موعد مقرر موفق به انجام امور مربوطه نگردد در آن نیمسال تحصیلی مجاز به انتخاب واحد نمیشد و از طرفی نیمسال درسی بحساب می آید. همچنین حضور دانشجو در کلیه جلسات درس الزامی میباشد و در صورت افزایش جلسات غیبت در کلاس بیش از حد مجاز دانشجو از شرکت در جلسه امتحان محروم و نمره صفر منظور میگردد. برای اطلاع از آخرین مصوبات آموزشی دانشجویان بایستی بطور مرتب آیین نامه ها و بخشنامه های مربوطه را در سایت معاونت آموزشی مطالعه فرمایند تا از هر گونه تغییرات احتمالی آگاه باشند.

زمان و مراحل ثبت پایان نامه

فلوچارت های گردش کار تصویب پایان نامه در ذیل آئین نامه آمده است. ممکن است گروه قسمتهایی از این نمودار را تغییر دهد. مثلا مشخص شدن اساتید راهنما توسط دانشجو صورت نمیگیرد.

در صورتی که گذراندن واحدهای دانشجو منطبق بر برنامه گروه بوده و برای نیمسال چهارم واحد درسی نداشته باشد، موظف است حداکثر تا پایان مهرماه نیمسال سوم تحصیلی عنوان پایان نامه خود را به تصویب گروه برساند و حداکثر تا پایان آبان ماه پروپوزال خود را به تأیید گروه و تا پایان آذرماه به تأیید تحصیلات تکمیلی دانشکده برساند.

▪ پیوست شماره ۴: گردش کار تصویب و اجرای پایان نامه



پیوست شماره ۵: شرح وظایف افراد در تنظیم پروپوزال و انجام پایان نامه و

نگارش مقاله

وظایف	دانشجو	استاد راهنمای اول	استاد راهنمای دوم	استاد مشاور
ایده	می تواند ایده ارائه کند	می تواند ایده ارائه کند	می تواند ایده ارائه کند	اگر ایده از وی باشد نقشش بیش از استاد مشاور است
تنظیم پروپوزال	نوشتن	تصحیح	تصحیح	ارایه راهنمایی
تصویب	نقش اصلی	نقش اصلی	نقش فرعی	نقش مؤثری ندارد
نظارت بر اجرا	—	نقش اصلی	نقش فرعی	—
آنالیز	انجام	نظارت	نظارت	راهنمایی / نظارت
تحلیل نتایج	انجام	نظارت	نظارت	راهنمایی
نگارش مقاله	انجام	انجام	همکاری	همکاری
ویرایش و انتشار مقاله	انجام	انجام	همکاری	همکاری

با سلام و عرض ادب

ممنون از زحمات شما. کار بسیار خوب و پسندیده ای انجام داده اید و

انشاءالله خداوند توفیق دهد روز به روز بر اعتلای گروه بیفزایید. در مورد

آیین نامه تهیه شده چند مورد جزئی به نظرم رسید که خدمتتان عرض می کنم:

-ابتدا بهتر است مقدمه مفصل تر و جامعی نوشته شود و مختصری در مورد

دانشکده بهداشت نیز صحبت شود و به دستاوردهای گروه (اگر وجود دارد) نظیر

قبولی در دوره های دکترا و موارد دیگر نیز اشاره شود

-انسجام بین مطالب در بخش های مختلف بهبود یابد

-بهتر است در معرفی اساتید از الگوی یکسان استفاده شود، مثلا محل اخذ

مدرک برای همه اعلام شود

-بهتر است در معرفی مسئولین دانشکده، سلسله مراتب حفظ شود

-بر حضور فعال در کلاس ها به طور ویژه تاکید شود

اگر صلاح بدانید مراکز تحقیقاتی که دانشجویان می توانند در زمینه های مرتبط با آنها همکاری داشته باشند نیز معرفی گردند.